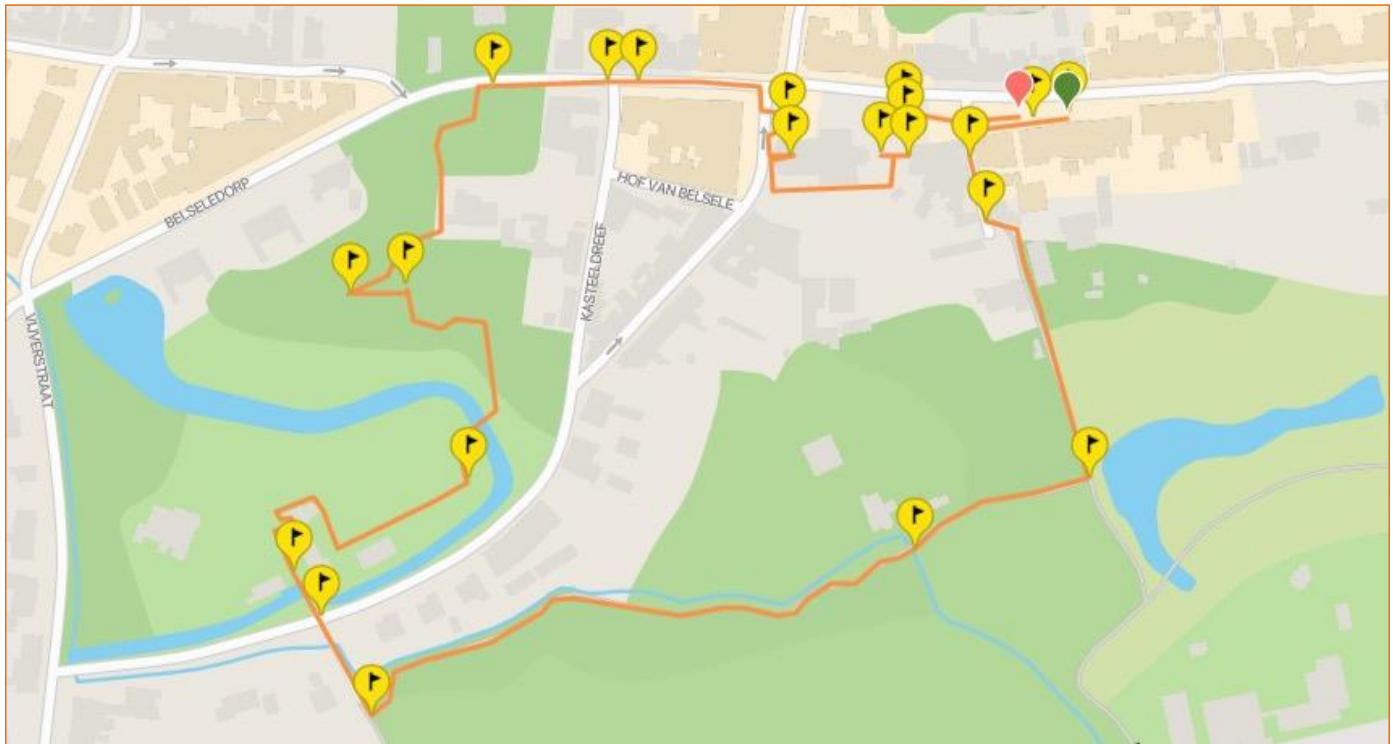


10 september

Open  
Monumenten  
dag

Met hart  
en ziel

2023



## Traject 1

### - Infopunt 1.1: Gemeentehuis en glasraam Staf Pyl

Het neogotische gemeentehuis werd in 1899 gebouwd naar een ontwerp van de Sint-Niklase architect Henri Derre. In de traphal bevindt zich een glasraam van de V.T.B. (1968) van Sint-Niklase glazenier Staf Pyl opgedragen aan Reynaert de Vos. Sint-Niklaas viert in 2023 zowel Staf Pyl (in 1923 geboren) als Reynaert de Vos.

Tussen het gemeentehuis en Pastorijwegel bevond zich de herberg *Het Oud Gemeentehuis*, waar vroeger de politieke beslissingen werden voorbereid en waar er daarna over werd nagekaart.



### - Infopunt 1.2: Dorpspomp en de wassende vrouwen

De dorpspomp dateert van 1858 en voorzag de mensen van Belsele van drinkbaar water. Het was ook dé ontmoetingsplaats voor vele vrouwen, die van de gelegenheid gebruik maakten om een praatje te slaan.

Bij de dorpspomp werd op 14 juni 2009 de beeldengroep *Wassende vrouwen* van Dora De Coninck officieel ingehuldigd. Het beeld verwijst naar het belang van water, vroeger en nu. Het is een rustpunt aan het gemeentehuis met levend en stromend kraantjeswater.



### - Infopunt 1.3: Pastorijwegel

De Pastorijwegel is een officiële kerkwegel (voetweg nr. 35) volgens de Atlas der Buurtwegen.

De wegel loopt vanuit het centrum tot het Waterssschoot.



### - Infopunt 1.4: Pastorij

De pastorie werd in 1851 gebouwd naar het ontwerp van architect J. De Somer-Servais. De pastorie is sinds 16-01-2004 een beschermd monument.

Het gebouw wordt voorafgegaan door een ommuurde, gekasseide koer.

De pastorie was eigendom van de stad Sint-Niklaas. Het werd in 2014 verkocht en omgevormd tot een medisch en paramedisch centrum en een kinderdagverblijf.



### - Infopunt 1.5: Sluizeken en het park van Hof Van Belsele

Vanuit de Pastorijwegel volgen we de Belselebeek (ook *Leebeek* genoemd) en bezoeken we een deel van het publieke en private park dat aangelegd is in 2006.



*Schilderij: Jef Meul*  
*Impressie voor de aanleg van de vijver in het park*

### - Infopunt 1.6: Belselebeek (Leebeek)

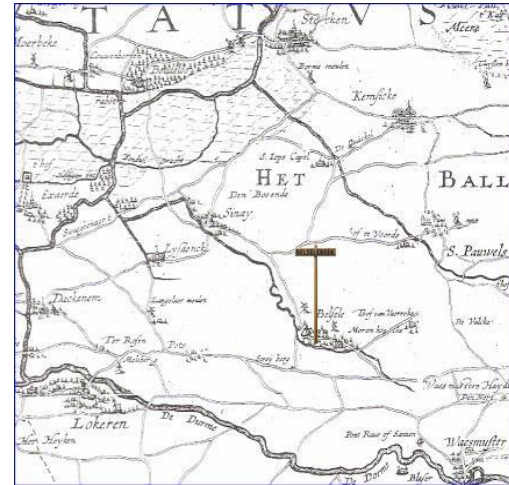
De Belselebeek (ook *Leebeek* genoemd) ontspringt in Waasmunster, loopt door het Waterschoot naar het centrum van Belsele en mondt in Sinaai uit in de Moervaart.

In de dorpskern van Belsele heeft de Belselebeek echt haar stempel gedrukt. Rond 1200 werden 'heerlijkheden' gevormd. De voornaamste 'heerlijkheid' in Belsele was het *Hof Van Belsele*. Men bouwde er een omwald kasteel (Kasteeldreef).



*Uittreksel uit de 'Kaart van Het Land Van Waas' uit 1656 door Peter Verbist.*

*Verz. Bibliotheca Wasiana*



### - Infopunt 1.7: Lange dreef

Vanuit de Kasteeldreef start de Lange dreef. Deze liep vanaf de Kasteeldreef tot aan de Heidekapel in Waasmunster.

*Fragment uit de 'Kaart van de Waterschootwijk, Landboek van de parochie Belcele en de heerlijkheden van het Beverse'. Opgemaakt door A. Van Landeghem in 1701 - 1703.*





### - Infopunt 1.8: Kasteeldreef ingang domein

In de Kasteeldreef komt de vallei van de Belselebeek volledig tot zijn recht en zien we het hoogteverschil richting kerk.

Het hoogteverschil tussen de kerk van Belsele en de kerk van Waasmunster bedraagt 29 meter. Vandaar het gezegde: “Als de haan op de toren van Waasmunster met zijn poten in het water staat, dan loopt het water binnen in de kerk van Belsele...”

Via de Kasteeldreef komen we in het Hof van Belsele.

*Ets Kasteeldreef*

*Romain Malfliet*



## Traject 2

### - Infopunt 2.1: Info over het Hof van Belsele + bezoek kapel en zicht op het kasteel

#### Historiek domein 1200-2023

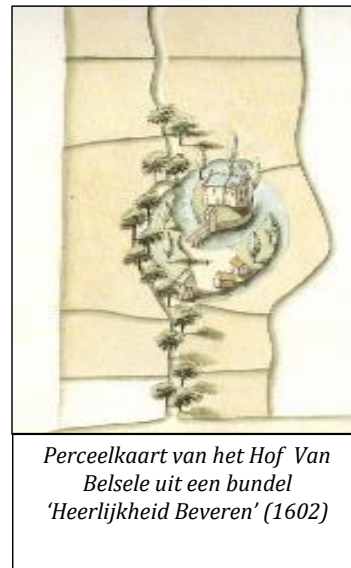
Heel ver terug in de tijd waren grote welgestelde families met lijfeigenen de eerste groep inwijkelingen te Belsele. Soms groeiden die onroerende bezittingen later uit tot heerlijkheden. De voornaamste heerlijkheid was het *Hof van Belsele*.

De heren van Belsele bouwden op hun domein een prestigieus, omwald kasteel. De oudste gekende eigenaar was Willem van Belsele, wiens naam voor het eerst vermeld werd in 1230.

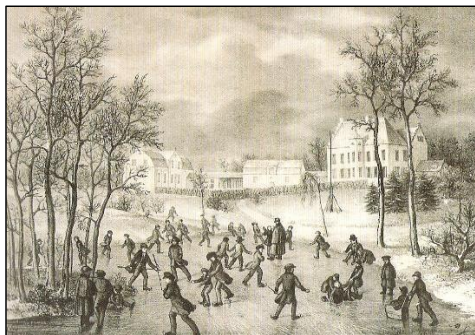
Door erfenis kwam de heerlijkheid eind veertiende eeuw in handen van het adellijke geslacht van Steelant. Zij bewoonden het hof van Belsele tot 1627.

Vanaf 1627 kwam de zeer voorname familie van der Gracht zich er vestigen. In de achttiende eeuw behoorde het Hof van Belsele toe aan het geslacht Van Der Noot.

Eind 1700 werd de 'heerlijkheid Hof van Belsele' door de Franse republiek afgeschaft.



*Perceelkaart van het Hof Van Belsele uit een bundel 'Heerlijkheid Beveren' (1602)*



*'Het pensionnat de Belcele' in de winter. (ongedateerde ets uit de verzameling familie Knapen)*

Guillelmus Josephus Van Malcote werd door het nieuwe regime benoemd tot kantoncommissaris van Belsele en nam zijn intrek in het kasteel.

Na Van Malcotes verhuizing naar de Nieuwstraat te Sint-Niklaas werd het kasteel tussen 1809 en 1872 ingericht als jongenskostschool.

Vijf jaar na de sluiting van de kostschool werd het kasteel verkocht aan fabrikant Pieter Van Haute - Denis uit Sint-Niklaas. Deze verkocht het domein in 1901 aan het Bisdom Gent. Het kasteel werd ingericht als rusthuis voor priesters tot eind 2004.

Het Bisdom Gent heeft toen het hele domein verkocht aan de familie Deprez.

## - Infopunt 2.2: Kasteeldomein met koetshuis, moestuin + paviljoentje

### Hovenierswoning + hondenhok

- De hovenierswoningen zijn gebouwd op houten palen die dienstdoen als fundering zoals ook gebruikelijk bij de woningen in Venetië. Belsele, het Venetië van het noorden.

- Hondenhok: rechthoekige ruimte, afgesloten door een gietijzeren hek, bovenaan versierd met hondenkopsilhouetten. Boven het deurtje staat de sprekende tekst: "*Opgepast!! 't Is een vieze kwast*".

### Het kasteeldomein en kasteel

Het geheel bestaat uit een kasteel met (voormalig) koetshuis en hovenierswoning; voorts horen verschillende vrij grote herenhuizen bij het complex. De herenhuizen zijn gebouwd met rechtstreekse toegang van en tot de Kasteeldreef, terwijl de andere gebouwen gelegen zijn in een uitgestrekt, omgracht park met monumentale bomen, grasvelden, vijver en moestuin.

### De kapel

Tegen de linker zijgevel: bakstenen éénbeukige neogotische kapel van drie traveeën met smaller koortje van twee traveeën met driezijdige apsis, afgedekt door een zadeldak (nok loodrecht op het koetshuis, leien), van 1906. Gedenksteen in vlakke koorsluiting: "*Ao Dm MDCCCCVI, consecravit Ilius Dominus Antonius Stillemans, XXIV Episc. Gandavensis sacellum hoc in honorem Sancti Bavonis*".

### Voormalig koetshuis

Heden als woning ingericht.



### **Verder in Het park:**

Langs wandelpaden in het domein staan verschillende specimina van kleinarchitectuur, waaronder een achzijdig tuinpaviljoentje uit de tweede helft van de 18de eeuw.

#### **- Infopunt 2.3: Oude beuk + boomschijf**

Via een sierlijke gietijzeren brug begeven we ons naar de eeuwenoude rode beuk.

De afmetingen vertellen al heel veel (omtrek 6,8m)  
De boom is wellicht 350-400 jaar oud!

Een oude boomschijf brengt ons +/- 180 jaar terug in de geschiedenis.

#### **- Infopunt 2.4: Grot en uitgang**

Een beetje verder treffen we een gecementeerde grot met heiligenbeeld en arduinen gedenksteen: "*Memento confratrum defm. 1935*".

Bij de uitgang zien we op een heuveltje een prieeltje gebouwd met lindestronken en afgedekt door een rieten dakje.





## Traject 3

### - Infopunt 3.1: Eindestraat + het Groenhof

Links zien we taverne *De Drie Linden*. De Eindestraat ligt rechts van dit café. Nu is de Eindestraat een zijstraat geworden, maar vroeger was dit de hoofdas met het dorp. De Eindestraat mag je dus gerust letterlijk lezen als 'het einde van het dorp'. Het is zoals we op oude kaarten kunnen lezen "het einde van de wereld".



(detail uit de *Ferrariskaart* 1770)

Tegenover het Hof van Belsele zien we het domein Groenhof. De geschiedenis van dit park gaat terug tot 1835. In 1947 erft Marie Scheerders, sinds 1925 gehuwd met de Gentse advocaat en politicus August De Schrijver, het domein. Het Groenhof wordt verder als zomerverblijf gebruikt door het echtpaar en hun tien kinderen. Deze laatste beheren en onderhouden tot op het heden park en gebouwen. Zowel het landhuis als de tuin zijn in 2015 geklasseerd als beschermd monument.



Groenhof bekeken vanuit Belseledorp



Groenhof bekeken vanuit het park



### - Infopunt 3.2: Vroegere woonst van Geeteruyen (eigenaars mouterij)

Dit herenhuis behoorde tot de familie Van Geeteruyen-Rogman. Zij beheerden de voormalige mouterij in de Kerkstraat. De mouterij werd door de familie Rogman in 1885 opgericht, en in 1975 stopgezet.

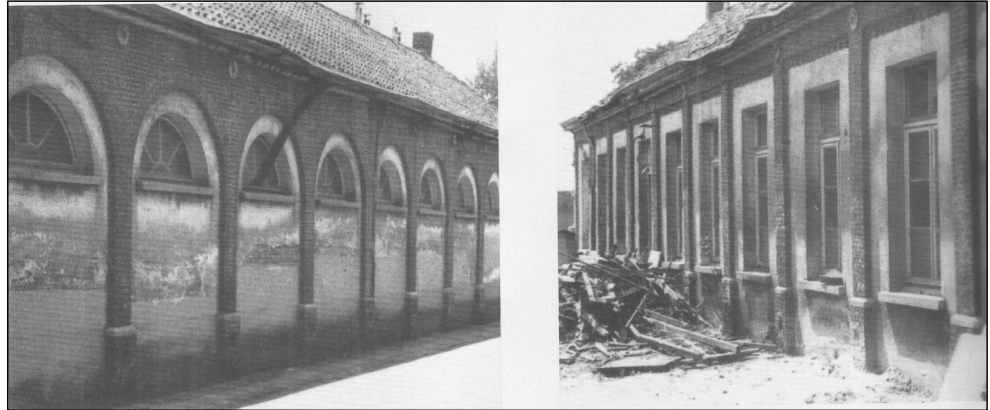


### - Infopunt 3.3: Locatie voormalige 'papschool'

Waar nu een filiaal van *bpost* gevestigd is, gingen vroeger de peuters en kleuters naar de "papschool".

De gebouwen werden daarna een tijdlang gebruikt als gemeentemagazijn (voor de fusie).

*De oude gemeenteschool met links zicht buitenzijde Kasteeldreef en rechts de verwaarloosde binnenkoer*



### - Infopunt 3.4: Klokkenlapper

De inwoners van Belsele worden *Klokkenlappers* genoemd.

In de jaren 1720 was er te Belsele een klok gebarsten. Op zekere dag kwam er een ketellapper in het dorp die beweerde de klok te kunnen herstellen en hij had hiervoor 'klokspijs van goud en zilver' nodig. Dit werd hem vanuit het ganse dorp aangeleverd. 's Anderendaags was de ketellapper evenwel nergens meer te horen of te zien, ... en de klok bleef gebarsten hangen.

Het beeld *De klokkenlapper* is ontworpen door kunstenaar Koen Rossaert en werd ingehuldigd op 14 juni 2009.

*Foto: André Bruggeman*



### - Infopunt 3.5: Kerk, bezoek toren, interieur en waardevolle vondsten

De vroegste geschiedenis van de Sint-Andreas- en Ghislenuskerk gaat terug tot de 10de eeuw.

De kleine Romaanse kerk die toen werd gebouwd werd van de 13de tot de 16de eeuw systematisch uitgebreid en verfraaid in gotische stijl. In de 13de en de 15de eeuw kreeg de kerk o.a. een fraai houten beschilderd tongewelf waarvan nog steeds duidelijke sporen zichtbaar zijn op de zolders van de kerk.

Van de laatste restauratie kan je mooie vondsten en foto's bekijken.

De toren bezoeken kan enkel mits voorafgaandelijke inschrijving.





Tijdens de Beeldenstorm van 1578 werd de kerk bijna bouwvallig achtergelaten en in de 17de eeuw werd de kerk dus opnieuw grondig verbouwd.

Bij het einde van de 17de eeuw was er nog weinig merkbaar van de oorspronkelijke romaanse kerk en verkreeg de kerk grotendeels zijn huidige gotische uitzicht. Daarmee is de kerk zowel in oorsprong als in uitzicht de oudste kerk van Sint-Niklaas.

Het orgel uit 1784 werd gebouwd door Pieter Van Peteghem uit Gent en het werd verder afgewerkt door zijn zoon Lambrecht.

Een zeer opmerkelijk meubelstuk in de kerk is alvast de archiefkoffer uit 1551. Een unicum in Sint-Niklaas en - wellicht- de ruimere omgeving.



### - Infopunt 3.6: Calvarie (Sprekende Lieve Heer)

Aan de oostzijde van de kerk, als toegang tot de calvarie, staan twee op stam gezette taxussen. Uit oude postkaarten kunnen we opmaken dat ze ooit als geschoren heester werden onderhouden.

Het Christusbeeld zou eerst begraven zijn “onder de derde boom voor het hof van Varebeke” (Omloopdreef). De man die het beeld begraven had (om het te beschermen tegen de vanden) heeft deze bergplaats pas op zijn sterfbed aan zijn naasten bekend gemaakt.

Het beeld is daarna met grote plechtigheid naar de kerk gebracht en geplaatst in het hoveken (calvari) aan de buiten- en achterkant van het koor.



### - Infopunt 3.7: oude dorpswoning half 17e eeuw

Dit pand, dat op de lijst staat van het onroerend erfgoed. Het is een hoekhuis met een cartouche met daarin het jaartal 1665. Deze datering brengt ons terug naar de tijd waarin de heksenvervolging een vast gegeven was. In die periode werd de laatste heks in Vlaanderen veroordeeld.

23 oktober 1684: op de Grote Markt van Sint-Niklaas sterft Martha van Wetteren op de brandstapel. Martha is enkele maanden daarvoor, op 24 juli, ter dood veroordeeld door de vierschaar van Belsele en Sinaai op beschuldiging van hekserij.

Martha wist heel goed welke gruwelijke dood haar te wachten stond en probeerde zichzelf te vergifigen. Dit mislukte echter. Ze werd levend verbrand.



### - Infopunt 3.8: Reynaertbank

De Waaslanders beschouwen Reynaert een beetje als hun vos. Ze plaatsten tal van Reynaertbanken en Reynaertbeelden en noemden straten en pleinen naar hem.

Door de goede zorgen van de Wase Vossenjagers werd in 1955 een Reynaertpad ingehuldigd dat vertrok aan het Reynaertmonument te Hulst en eindigde in Destelbergen. Op verscheidene plaatsen, die als toponiemen in het verhaal voorkomen, werden toen banken geplaatst. Een deel van de tekst uit het Reynaertepos is op de bank geschilderd. Zo staat in het 13de eeuwse verhaal dat Willem die Madocke maakte te lezen: 'Daer na quam ic an Isengrime, bi Belcele onder eenen boom'.



### - Infopunt 3.9: Vrijheidsboom

In het Waasland was het de gewoonte om vrijheidsbomen te planten als aandenken aan de Boerenkrijg (1798).

De eik op het dorpsplein is aangeplant ter vervanging van de oorspronkelijke geveldde vrijheidsboom. Een olm die door de olmenziekte was aangetast.





Met hart en ziel  
terugwandelen in de tijd



Deze brochure werd opgemaakt door de erfgoedvereniging *De Klappers* en *De Raaklijn* vzw

De brochure is te bekijken (en te downloaden) op de webstek van beide verenigingen.

[www.deklappers.be](http://www.deklappers.be)

[info@deklappers.be](mailto:info@deklappers.be)

de **KLAPPERS**  
Belsele

BELSELE VERTELT ZIJN VERHALEN

De Raaklijn vzw

[www.deraaklijn.be](http://www.deraaklijn.be)

[info@deraaklijn.be](mailto:info@deraaklijn.be)



DE RAAKLIJN vzw

Werkgroep **Trage Wegen** Belsele

Met de zeer gewaardeerde medewerking van het Stadsbestuur Sint-Niklaas, dienst cultuur.

